

AC INFINITY

SERIA IONFRAME

SYSTEM OŚWIETLENIA DO UPRAWY

INSTRUKCJA OBSŁUGI

SAMSUNG
HORTICULTURE LED



Illuminated

Plant-centric
Spectrum

EVO

WITAMY

Dziękujemy za wybór AC Infinity. Zależy nam na jakości produktów i przyjaznej obsłudze klienta. Jeśli masz pytania lub sugestie, prosimy o [kontakt](#) us. Odwiedź www.acinfinity.com i kliknij kontakt, aby uzyskać nasze dane kontaktowe.

E-MAIL

support@acinfinity.com

WEB

www.acinfinity.com

LOKALIZACJA

Los Angeles, CA

PRODUKT

IONFRAME EVO3
IONFRAME EVO4
IONFRAME EVO6
IONFRAME EVO8
IONFRAME EVO10

MODEL

AC-IF3K
AC-IF4K
AC-IF6K
AC-IF8K
AC-IF10K

UPC-A

819137024045
819137024052
819137024069
819137024076
819137024083

SPIS TREŚCI INSTRUKCJI

Spis treści.....	Strona 5
Ostrzeżenie produktu.....	Strona 6
Główne cechy.....	Strona 7
Zawartość opakowania.....	Strona 8
Instalacja.....	Strona 9
Zasilanie i konfiguracja.....	Strona 16
Montaż sterownika.....	Strona 17
Przewodnik szybkiego startu.....	Strona 19
UIS™ Platforma.....	Strona 21
UIS™ Kompatybilność.....	Strona 22
Dodawanie lamp.....	Strona 23
Programowanie.....	Strona 26
Inne ustawienia.....	Strona 31
Inne produkty AC Infinity.....	Strona 32
Gwarancja.....	Strona 33

OSTRZEŻENIE DOTYCZĄCE PRODUKTU



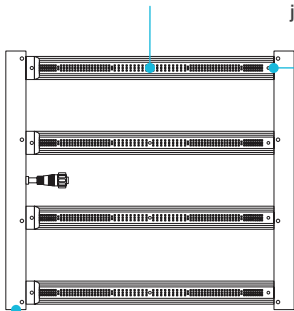
ABY ZMNIJSZYĆ RYZYKO POŻARU, PORAŻENIA PRĄDEM LUB OBRAŻEŃ CIAŁA, PRZESTRZEGAJ NASTĘPUJĄCYCH ZASAD:

1. Upewnij się, że źródło zasilania jest zgodne z wymaganiami elektrycznymi tego produktu.
2. Sprawdź lokalne przepisy budowlane dotyczące dodatkowych środków bezpieczeństwa, które mogą być wymagane do prawidłowej instalacji zgodnej z normami.
3. Przeczytaj wszystkie instrukcje przed instalacją i użytkowaniem tego produktu. Jeśli nie masz doświadczenia lub masz wątpliwości dotyczące instalacji tego produktu, skorzystaj z usług wykwalifikowanego, przeszkolonego i licencjonowanego specjalisty.
4. Nieprawidłowa instalacja powoduje unieważnienie gwarancji produktu.
5. Nie próbuj podłączać tego produktu na stałe do instalacji elektrycznej.
6. Wykonywanie jakichkolwiek modyfikacji może skutkować obrażeniami ciała i/lub uszkodzeniami elektrycznymi oraz powoduje unieważnienie gwarancji produktu.
7. Tego produktu nie wolno używać w potencjalnie niebezpiecznych miejscach, takich jak środowiska łatwopalne, wybuchowe, zawierające substancje chemiczne lub wilgotne.
8. Nie przykrywaj przewodów zasilających dywanami ani innymi materiałami tekstylnymi.
9. Podczas instalacji, eksploatacji i konserwacji tego produktu należy zachować środki ostrożności.
10. Nie blokuj ani nie manipuluj tym produktem w jakikolwiek sposób podczas jego pracy, ponieważ może to spowodować porażenie prądem, pożar lub uszkodzenie produktu.
11. Nie polegaj na programowaniu włączania/wyłączania jako jedynym sposobie odcinania zasilania produktu. Odłącz przewód zasilający przed instalacją, serwisowaniem lub przenoszeniem tego produktu. Nie używaj tego produktu, jeśli jego przewód jest uszkodzony, jeśli działa nieprawidłowo, został upuszczony lub jest uszkodzony w jakikolwiek sposób.

GŁÓWNE FUNKCJE

DIODY LED SAMSUNG

Profesjonalne diody LED Samsung LM301H EVO zapewniają pełne spektrum światła dla osiągnięcia wyższych wskaźników wzrostu.

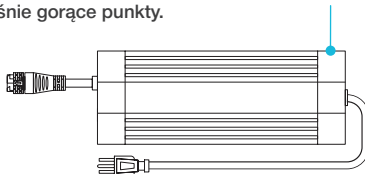


OCHRONA IP65

Uszczelniony zgodnie ze standardem ochrony IP65 przed cieczami i kurzem, zapewniając doskonałą wydajność w środowisku namiotów uprawowych.

RÓWNOMIERNE POKRYCIE

Algorytmicznie rozmieszczone diody zapewniają szersze rozprzestnienie światła dla optymalnego wykorzystania na wszystkich etapach uprawy, eliminując jednocześnie gorące punkty.



NIESTANDARDOWY ZASILACZ LED

Zaprojektowany do niezawodnego dostarczania wysokiej mocy z możliwością sterowania PWM wyjścia mocy.

ODŁĄCZANY ZASILACZ

Odłączany zasilacz LED umożliwia elastyczne umieszczenie wzdłuż ścian namiotu do uprawy lub poza namiotem.



STEROWNIK HARMONOGRAMU

Cyfrowy kontroler posiada funkcje SCHEDULE oraz WSCHÓD/ZACHÓD SŁOŃCA tryby wyzwalające aktywację w dziesięciu poziomach intensywności światła.

Pokazano IONFRAME EVO4 (AC-IF4K)



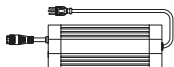
Plant-centric
Spectrum

EVO

ZAWARTOŚĆ OPAKOWANIA



LAMPA UPRAWOWA
(x1)



LED
ZASILACZ
(x1)



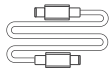
HARMONOGRAM
CONTROLLER
(x1)



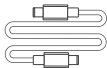
ZASILACZ
UCHWYTY
(x2)



KLIPY DO
LINEK
(x2)



KABEL UIS
M-M, 3 M
(x1)



KABEL UIS
M-M, 60
CM
(x1)



PRZEDŁUŻACZ
ZASILACZA
(x1)



WIESZAKI ZE STA-
LI NIERDZEWNEJ
(x2)



ZESTAW
OPASEK
KABLOWYCH
(x1)



OPASKI NA
RZEP
(x4)



ŚRUBY NY-
LONOWE
(x6)



ŚRUBY PŁYTY
KONTROLERA
(x2)



WKRETY DO
DREWNA (ZASI-
LACZ)
(x4)



WKRETY DO
DREWNA (STE-
ROWNIK)
(x2)



ŚRUBY MOCU-
JĄCE (MONTAŻ
WSPORNIKA)
(x4)

Pokazano IONFRAME EVO4 (AC-IF4K)

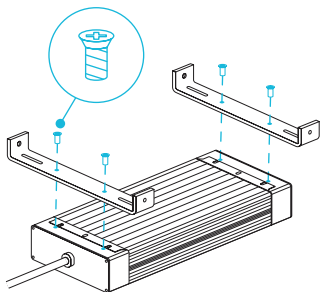
INSTALACJA

MONTAŻ STEROWNIKA (RAMA)

KROK 1

Wyrównaj otwory montażowe uchwytów z punktami montażowymi sterownika znajdującymi się na jego spodzie, upewniając się, że nogi uchwytów są skierowane do góry.

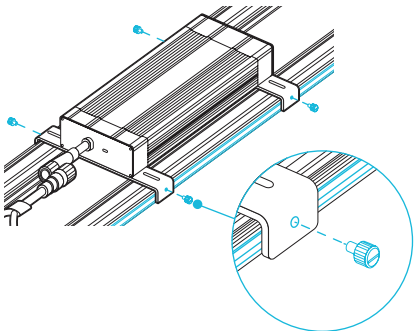
Zamocuj uchwyty, wkręcając wkręty za pomocą śrubokręta krzyżakowego.



KROK 2

Odwróć zasilacz i umieść go na dwóch środkowych kolumnach lampy uprawowej.

Zamocuj uchwyty do kolumn, wkręcając śruby nylonowe za pomocą śrubokręta płaskiego.



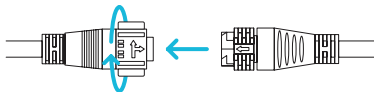
INSTALACJA

MONTAŻ STEROWNIKA (RAMA)

KROK 3

Podłącz gniazdo sterownika do złącza lampy uprawowej. Spowoduje to zablokowanie połączenia na miejscu.

Obróć blokadę i wyciągnij złącze, aby odłączyć je od gniazda sterownika.



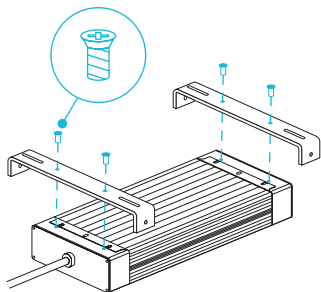
INSTALACJA

MONTAŻ STEROWNIKA (ŚCIANA)

KROK 1

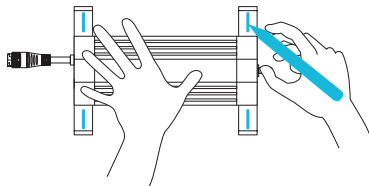
Dopasuj otwory montażowe wsporników do punktów montażowych sterownika znajdujących się na jego spodzie, upewniając się, że nóżki wsporników są skierowane w dół.

Zamocuj uchwyty, wkręcając wkręty za pomocą śrubokręta krzyżakowego.



KROK 2

Zaznacz żądaną pozycję montażu, używając otworów montażowych w uchwytach.

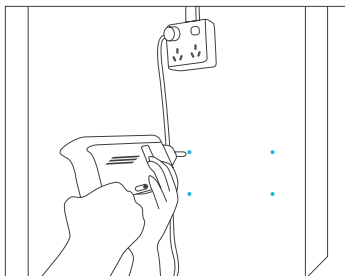


INSTALACJA

MONTAŻ STEROWNIKA (ŚCIANA)

KROK 3

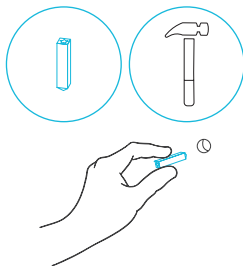
Wywierć cztery otwory w zaznaczonych miejscach. Upewnij się, że powierzchnia montażowa jest stabilna i wolna od przeszkód.



KROK 4

W przypadku montażu na powierzchni innej niż drewniana podpora lub słupek, włóż dołączone cztery kołki rozporowe do wywierconych otworów montażowych.

Może być konieczne użycie młotka, aby zamocować je przez otwory.

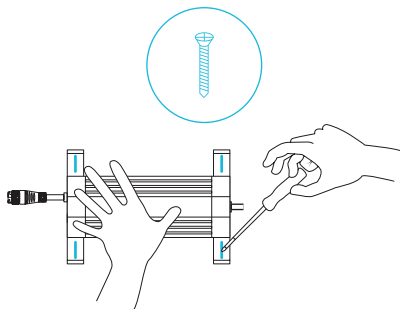


INSTALACJA

MONTAŻ STEROWNIKA (ŚCIANA)

KROK 5

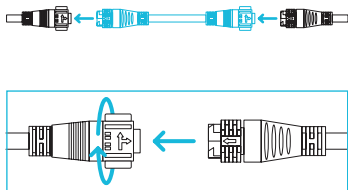
Dopasuj otwory wspornika do kołków rozporowych. Wkręć cztery wkręty do drewna za pomocą wkrętaka lub wiertarki, aby zamocować wsporniki.



KROK 6

Podłącz gniazdo zasilacza do złącza lampy uprawowej za pomocą przedłużacza zasilacza.

Obróć blokadę i wyciągnij złącze, aby odłączyć je od gniazda sterownika.

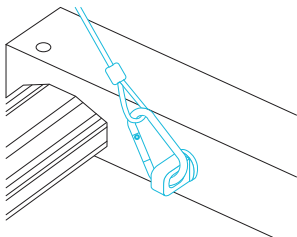


INSTALACJA

MONTAŻ WISZĄCY

KROK 1

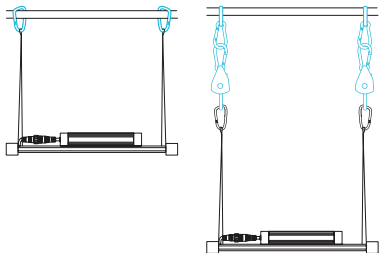
Przypnij haki smyczy do czterech kotew znajdujących się w narożnikach lampy uprawowej.



KROK 2

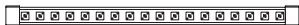
Przypnij dwa karabińczyki do belek nośnych dachu namiotu uprawowego.

Możesz również użyć zawiesi linkowych, aby zawiesić lampę uprawową niżej.



INSTALACJA

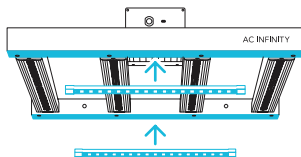
OŚWIETLENIE UZUPEŁNIAJĄCE



Listwy LED IONBEAM (nie są dołączone) można magnetycznie montować do ramy, aby dostosować spektrum światła, wprowadzić nowe spektra (UV/IR) i zwiększyć intensywność świetlną.

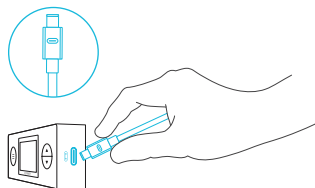
KROK 1

Zamocuj magnetycznie listwy LED na ramie lampy uprawowej.



KROK 2

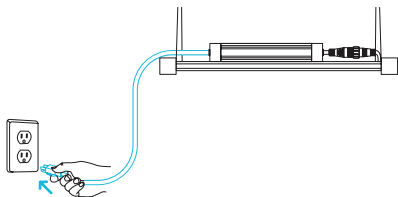
Możesz podłączyć sterownik listw LED do sterownika harmonogramu za pomocą przedłużacza UIS, aby zsynchronizować jego harmonogram z harmonogramem lampy uprawowej.



ZASILANIE I KONFIGURACJA

KROK 1

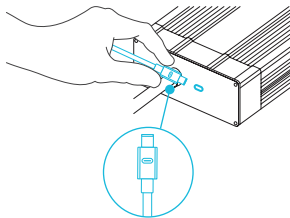
Podłącz przewód zasilający do gniazdka AC, aby zasilić lampę uprawową.



KROK 2

Podłącz jeden koniec przedłużacza UIS do sterownika LED, a drugi koniec do sterownika harmonogramu.

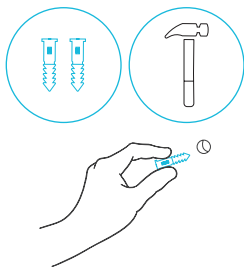
Alternatywnie możesz użyć innego sterownika UIS do ustawienia inteligentnego programowania.



MONTAŻ KONTROLERA

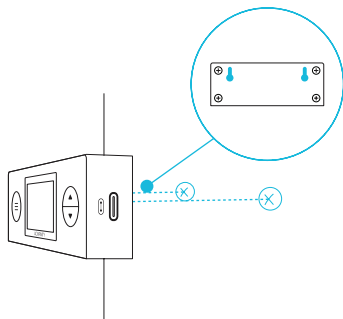
KROK 1 —MONTAŻ ŚCIENNY

Znajdź miejsce wolne od przeszkód i zamocuj kolek rozporowy w ścianie. Wkręć wkręt do drewna w kolki.



KROK 2 —MONTAŻ ŚCIENNY

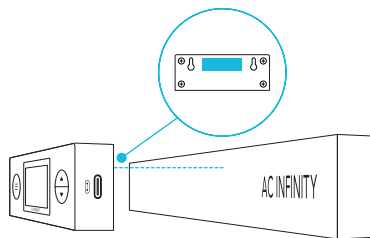
Zawieś kontroler za pomocą śruby, wykorzystując otwory z tyłu obudowy.



MONTAŻ KONTROLERA

MONTAŻ MAGNETYCZNY

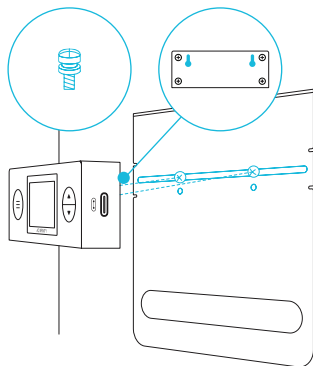
Zamontuj magnetycznie sterownik harmonogramu na ramie lampy uprawowej lub na płycie montażowej sterownika.



MONTAŻ NA PŁYTCIE*

Wkręć śruby płyty sterownika w otwór lub otwory montażowe w górnej części płyty.

Zawieś kontroler za pomocą śrub, wykorzystując otwory z tyłu obudowy.



*Płytkę sterownika nie jest dołączona

PRZEWODNIK STARTOWY

Poniższa tabela przedstawia obszar pokrycia każdego rozmiaru lampy uprawowej na poszczególnych etapach wzrostu. Dodatkowy CO₂ kolumna odnosi się do zamkniętych przestrzeni uprawowych wykorzystujących CO₂ system wzbogacania z poziomem 1200+ PPM.

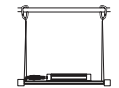
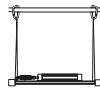
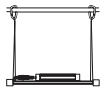
OBSZAR POKRYCIA (ST.)	Faza wegetaty- wna	Faza kwitnie- nia	Dodatkowe CO ₂
IONFRAME EVO3	3 x 5	2 x 4	1 x 3
IONFRAME EVO4	4 x 4	3 x 3	2 x 2
IONFRAME EVO6	5 x 5	4 x 4	3 x 3
IONFRAME EVO8	6 x 6	5 x 5	4 x 4
IONFRAME EVO10	7 x 7	6 x 6	5 x 5



PRZEWODNIK STARTOWY

Poniższa tabela przedstawia sugerowane intensywności światła dla każdego etapu procesu wzrostu w wybranej metodzie uprawy przy zawieszeniu co najmniej 30 cm nad rośliną. Te czynniki będą się różnić w zależności od uprawianej rośliny.

REGULACJA ŚWIATŁA	Faza siewek	Faza wegetatywna	Faza kwitnienia
Intensywność	40%	80%	100%

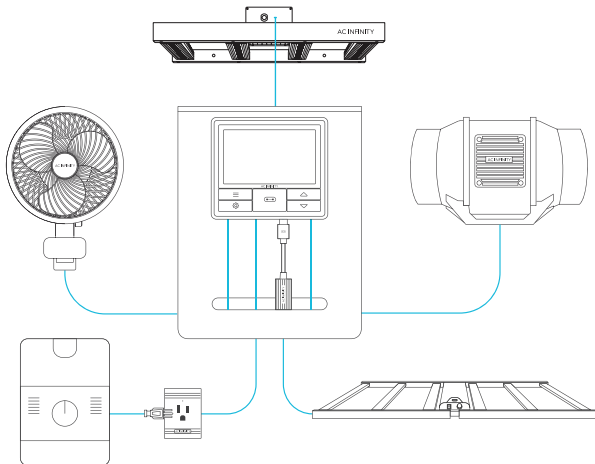


PLATFORMA UIS™

Platforma UIS™ umożliwia podłączenie jednego centralnego sterownika z wieloma urządzeniami uprawowymi jednocześnie. Tworząc ten w pełni zintegrowany system, możesz zasilać i programować wszystkie urządzenia razem lub osobno dla optymalnego zarządzania namiotem uprawowym.

Twój system uprawowy może być regulowany za pomocą huba kontrolera lub zdalnie przez aplikację AC Infinity (w połączeniu z kompatybilnymi kontrolerami), gdzie będziesz mieć dostęp do programowania automatyzacji i danych klimatycznych.

Możesz również podłączyć swoją ulubioną lampę uprawową i urządzenie gniazdkowe, aby zintegrować je z platformą UIS, korzystając z naszego adaptera RJ11/12 i modułu wtyczki sterującej.

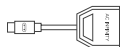


Sterownik centralny i urządzenia do uprawy są sprzedawane oddzielnie i mogą być jeszcze w fazie rozwoju w momencie zakupu tego produktu.

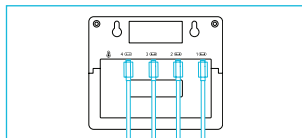
UIS™ KOMPATYBILNOŚĆ

ADAPTER MOLEX*

Użyj dołączonego adaptera Molex, aby podłączyć wentylatory kanałowe z 4-pinowymi złączami Molex do tego sterownika. Podłącz złącze Molex wentylatora do adaptera. Następnie podłącz adapter do sterownika.

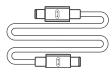


ADAPTER UIS
M - 4PIN F

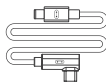


PRZEDŁUŻACZ

Użyj przedłużaczy UIS męsko-męskich, aby podłączyć urządzenia z żeńskimi portami UIS w większej odległości od kontrolera. Dołączone do urządzeń kompatybilnych z UIS.



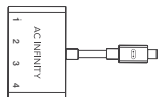
KABEL UIS
M - M



PRZEWÓD
WENTYLATORA
Z KLIPSEM UIS
M - M

ROZGAŁĘŹNIK ROZSZERZAJĄCY*

Rozdzielacz rozszerzeń pozwala podłączyć 4 urządzenia do jednego portu i obsługuje dodatkowe rozdzielacze, tworząc do 3 poziomów portów rozszerzeń (obsługiwanych do 64 jednostek przy użyciu 20 rozdzielaczy). Przeznaczony wyłącznie do użytku z kontrolerami AC Infinity wyposażonymi w porty UIS.



UIS M - F 4 PORT
SPLITTER

*Nie dołączono

DODAWANIE LAMP

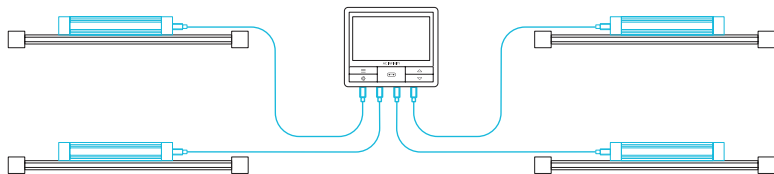


Kontrolery AC Infinity UIS są wyposażone w wiele portów umożliwiających podłączenie dodatkowych lamp uprawowych i współdzielenie tych samych programów. Zapoznaj się z poniższym schematem, aby dowiedzieć się, jak podłączyć dodatkowe urządzenia.

Inteligentne kontrolery lamp uprawowych umożliwiają programowanie poziomów intensywności światła oraz harmonogramów aktywacji wszystkich lamp podłączonych do portów UIS.

Rozszerzający klucz sprzętowy (sprzedawany oddzielnie) umożliwi podłączenie dodatkowych lamp uprawowych ponad liczbę jednostek obsługiwanych przez sterownik.

Podłączenie wielu lamp



*Inteligentny sterownik i moduł dongle sprzedawane oddzielnie.

DODAWANIE LAMP

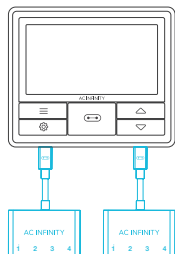
UŻYWANIE ROZDZIELACZA

Każdy port sterownika obsługuje różne urządzenia niezależnie od ich rozmiaru.

W Podczas korzystania z 4-portowego rozdzielacza podłącz pierwsze urządzenie do Portu 1, aby sterownik rozpoznał je jako urządzenie główne.

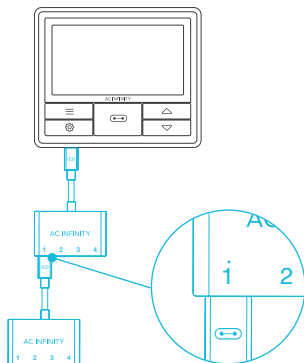
A Wszystkie inne urządzenia podłączone do rozdzielacza będą działać zgodnie z programowaniem przeznaczonym dla urządzenia podłączonego do Portu 1.

Rozgałęźniki nie są dołączone.



ROZSZERZANIE ŁAŃCUCHA

Przy podłączaniu dodatkowych rozgałęźników do Portu 1, wszystkie urządzenia podłączone w tym łańcuchu muszą być tego samego typu (np. lampy uprawowe dowolnego rozmiaru), niezależnie od długości łańcucha.



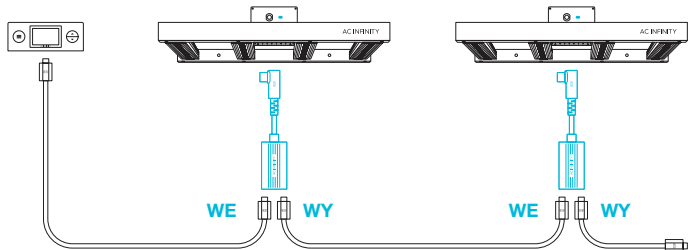
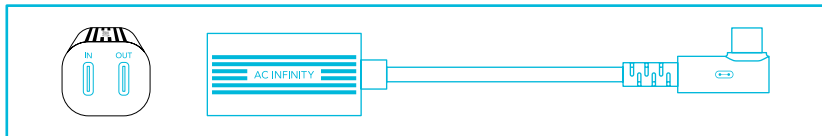
DODAWANIE LAMP

ŁĄCZENIE SZEREGOWE

Każdy z portów dołączonego sterownika może obsługiwać do 16 lamp uprawowych za pomocą adaptera łańcuchowego (nie dołączony). Wszystkie lampy uprawowe połączone łańcuchowo muszą być z tej samej serii.

Podłącz męski koniec adaptera łańcuchowego do urządzenia.

Podłącz kontroler UIS do portu INPUT adaptera łańcuchowego za pomocą kabla M-M. Używając przedłużacza, podłącz port OUTPUT adaptera łańcuchowego do portu INPUT innego adaptera. Możesz również podłączyć port OUTPUT do innego urządzenia UIS, aby zakończyć łańcuch.



PROGRAMOWANIE

1. PRZYCISK TRYBU

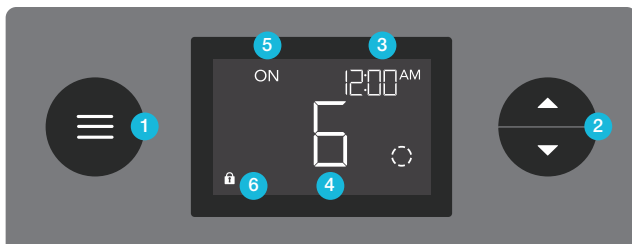
Przełącza kolejno tryby sterownika: WYŁ., WŁ., HARMONOGRAM, WSCHÓD/ZACHÓD SŁONCA, i ZEGAR. Przytrzymanie tego przycisku zablokuje kontroler; naciśnięcie go ponownie wyłączy wyświetlacz.

2. PRZYCISK GÓRA/DÓŁ

Dostosowuje ustawienia bieżącego trybu.

3. AKTUALNY CZAS

Wyświetla aktualny czas. Wewnętrzna bateria podtrzymuje zegar, więc nie resetuje się do 00:00 w przypadku odcięcia zasilania.



4. USTAWIENIA

UŻYTKOWNIKA Wyświetla poziom intensywności lampy uprawowej oraz timery odliczania trybów Schedule.

5. TRYB STEROWNIKA

Wyświetla aktualny tryb sterownika. Naciśnięcie przycisku trybu przełącza między dostępnymi trybami.

6. IKONA BLOKADY

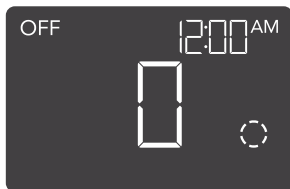
Wyświetla status blokady kontrolera.

PROGRAMOWANIE

TRYBY STEROWNIKA

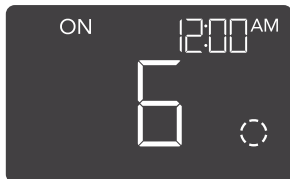
Naciśnięcie przycisku trybu przełącza między dostępnymi trybami programowania i ustawieniami sterownika: WYŁ., WŁ., HARMONOGRAM, WSCHÓD/ZACHÓD SŁOŃCA i ZEGAR.

TRYB WYŁ. Twoja lampa uprawowa nie zostanie aktywowana w tym trybie. Ustawiony tutaj poziom intensywności określa minimalny poziom intensywności w trybie SCHEDULE. Po wyzwoleniu wyłączenia lampa będzie świecić na poziomie ustawionym tutaj.



TRYB WŁ.

Twoja lampa uprawowa włączy się z ustawionym tutaj poziomem intensywności. Tryb WŁ. służy również jako maksymalny poziom intensywności, z jakim świeci tryb HARMONOGRAM.



PROGRAMOWANIE

TRYB HARMONOGRAM (WŁ. I WYŁ.)

Ustawia dzienny harmonogram włączania i wyłączenia lampy uprawowej według czasu zegara.

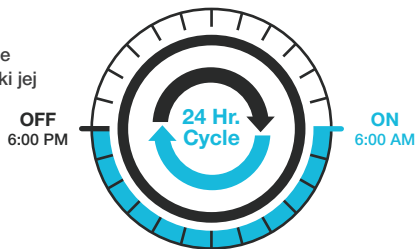
Naciśnij przycisk w górę lub w dół, aby najpierw ustawić godzinę włączania lampy uprawowej, a następnie naciśnij przycisk trybu, aby ustawić godzinę wyłączenia lampy. Upewnij się, że ustawiłeś aktualny czas zegara w ustawieniach.

Gdy lampa uprawowa włączy się, będzie działać na ustawionym maksymalnym poziomie. Gdy lampa uprawowa wyłączy się, będzie działać na ustawionym minimalnym poziomie.

Odliczanie rozpocznie się, jeśli przez 5 sekund nie zostanie naciśnięty żaden przycisk. Opuszczenie trybu HARMONOGRAM podczas odliczania spowoduje jego wstrzymanie do momentu powrotu do tego trybu.

Zresetowanie czasu wyłączenia spowoduje, że lampa uprawowa pozostanie włączona, dopóki jej aktywnie nie wyłączysz.

Lampa uprawowa będzie świecić na ustawionym poziomie trybu WYŁ., gdy jest wyłączona, i na ustawionym poziomie trybu WŁ., gdy jest włączona.



PROGRAMOWANIE

USTAWIENIE WSCHODU/ ZACHODU SŁOŃCA

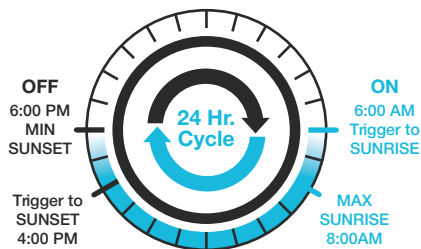
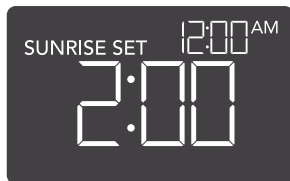
Ustawia czas wschodu i zachodu słońca, aby lampa uprawowa odpowiednio rozjaśniała się i ściemniała. To ustawienie dotyczy tylko trybu SCHEDULE.

Naciśnij przycisk góra lub dół, aby ustawić czas trwania od 0:00 do 6:00 godzin dla rozjaśniania i przyciemniania lampy uprawowej. Aby to ustawienie zostało aktywowane, musisz wrócić do trybu HARMONOGRAM.

Gdy lampa uprawowa zostanie uruchomiona, zacznie rozjaśniać się do maksymalnego poziomu. Następnie zacznie ściemniać się do minimalnego poziomu, zanim zostanie wyłączona.

W tym przykładzie lampa do uprawy jest ustawiona na włączenie o 6:00 i wyłączenie o 18:00. Ustawienie WSCHÓD/ZACHÓD SŁOŃCA jest ustawione na 2:00 godziny. O 6:00 lampa zacznie stopniowo rozjaśniać się, aż osiągnie maksymalny poziom o 8:00. Następnie lampa zacznie przyciemniać się o 16:00, aż osiągnie minimalny poziom o 18:00.

Możesz dezaktywować ten tryb, ustawiając timer WSCHÓD/ZACHÓD SŁOŃCA na 0:00.



Lampa uprawowa będzie świecić na ustawionym poziomie trybu WYŁ., gdy jest wyłączona, i na ustawionym poziomie trybu WŁ., gdy jest włączona.

PROGRAMOWANIE

TRYB ZEGARA

Reguluje aktualny czas zegara. Użyj przycisków w górę i w dół, aby dostosować czas. Po każdym przejściu przez godzinę 12:00 jednostki automatycznie zmieniają się na AM lub PM.

Czas zegara znajduje się na środku wyświetlacza oraz w prawym górnym rogu.



PRZEŁĄCZANIE WYŚWIETLACZA

Zablokuj sterownik, przytrzymując przycisk trybu.

Naciśnij przycisk trybu, aby wyłączyć wyświetlacz. Ponowne naciśnięcie przycisku trybu włączy wyświetlacz.

Programy będą nadal działać w tle, gdy ekran LCD jest wyłączony.



PRZYTRZYMAJ+ 



NACIŚNIJ+ 

INNE USTAWIENIA

RESET FABRYCZNY

Przytrzymanie przycisków trybu oraz góra/dół przez 5 sekund spowoduje reset sterownika i przywrócenie ustawień fabrycznych. Spowoduje to skasowanie wszystkich ustawień użytkownika dla każdego trybu i parametru sterownika.

PRZYTRZYMAJ+



RESETUJ DO WYŁ./DOMYŚLNE

Przytrzymanie jednocześnie przycisków góra i dół przez 2 sekundy spowoduje zresetuj wartość bieżącego trybu do ustawienia domyślnego. W trybie SCHEDULE naciśnięcie przycisku w górę lub w dół po zresetowaniu przywróci poprzednią wartość.

PRZYTRZYMAJ+



BLOKADA KONTROLERA

Przytrzymanie przycisku trybu zablokuje sterownik w bieżącym trybie. Gdy sterownik jest zablokowany, nie można regulować parametrów ani przełączać trybów. Ponowne przytrzymanie przycisku trybu odblokuje sterownik.

PRZYTRZYMAJ+



UKRYJ EKRAŃ Zablokuj kontroler, aby żadne ustawienia nie mogły być zmieniane. Zobacz powyżej. Następnie naciśnij przycisk trybu, aby wyłączyć wyświetlacz. Ponowne naciśnięcie przycisku trybu włączy wyświetlacz. Programy będą nadal działać w tle, gdy ekran LCD jest wyłączony.

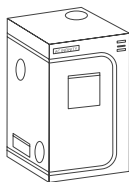
NACIŚNIJ+



PRODUKTY AC INFINITY

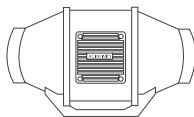
Namioty uprawowe Advance

Seria CLOUDLAB to linia namiotów uprawowych zaprojektowanych do tworzenia idealnych warunków uprawy i ułatwiania uprawy roślin w pomieszczeniach przez cały rok. Wyposażona w grubą tkaninę oxford 2000D wyłożoną wewnętrzną folią mylarową o wzorze diamentowym, która maksymalizuje świetlność lampy uprawowej, oraz wzmocnioną ramę o nośności 68 kg. Zawiera płytkę montażową do instalacji sterownika AC Infinity.



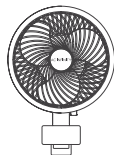
Wentylatory kanałowe

Seria CLOUDLINE to linia wentylatorów kanałowych zaprojektowanych do cichej wentylacji pomieszczeń AV i garderoby, a także różnych projektów DIY związanych z cyrkulacją i odprowadzaniem powietrza. Wyposażona w sterownik termiczny z inteligentnym programowaniem, który automatycznie dostosowuje prędkość wentylatora kanałowego w odpowiedzi na zmiany temperatury.



Wentylatory cyrkulacyjne z klipsem

Seria CLOUDRAY to linia wentylatorów z klipsem, zaprojektowanych do zapewnienia precyzyjnej cyrkulacji powietrza na wszystkich etapach cyklu wzrostu roślin. Wyposażone w cyfrowe sterowanie umożliwiające ustawienie dziesięciu poziomów prędkości oraz wytrzymały zacisk skonstruowany do mocnego uchwytu na słupkach namiotów uprawowych wszystkich rozmiarów.



Odkryj najnowsze innowacje w kontroli środowiska na acinfinity.com

GWARANCJA

Ten program gwarancyjny to nasze zobowiązanie wobec Ciebie — produkt sprzedawany przez AC Infinity będzie wolny od wad produkcyjnych przez okres dwóch lat od daty zakupu. Jeśli produkt okaże się wadliwy pod względem materiału lub wykonania, podejmiemy odpowiednie działania określone w niniejszej gwarancji, aby rozwiązać wszelkie problemy.

Program gwarancyjny obejmuje każde zamówienie, zakup, odbiór lub użytkowanie produktów sprzedawanych przez AC Infinity lub naszych autoryzowanych dealerów. Program obejmuje produkty, które stały się wadliwe, uległy awarii lub wyraźnie stały się niezdatne do użytku. Program gwarancyjny wchodzi w życie w dniu zakupu. Program wygasa dwa lata od daty zakupu. Jeśli Twój produkt stanie się wadliwy w tym okresie, AC Infinity wymieni go na nowy lub zwróci pełną kwotę.

Program gwarancyjny nie obejmuje nadużyć ani niewłaściwego użytkowania. Dotyczy to uszkodzeń fizycznych, zanurzenia produktu w wodzie, nieprawidłowej instalacji (np. niewłaściwe napięcie zasilania) oraz użytkowania niezgodnego z przeznaczeniem. AC Infinity nie ponosi odpowiedzialności za straty wynikowe ani szkody przypadkowe spowodowane przez produkt. Gwarancja nie obejmuje uszkodzeń wynikających z normalnego zużycia, takich jak zarysowania i wgniecenia.

Skontaktuj się z naszym działem dealerów pod adresem dealers@acinfinity.com lub (626) 838-4656 aby uzyskać więcej informacji o naszym programie dla dealerów i dystrybutorów. Skontaktuj się z naszym działem obsługi klienta pod numerem support@acinfinity.com lub 626-923-6399 w celu uzyskania pomocy dotyczącej produktu i gwarancji. Nasze godziny pracy to poniedziałek–piątek, 9:00–17:00 PST.



Jeśli masz jakiegokolwiek problemy z tym produktem, skontaktuj się z nami, a chętnie rozwiążemy Twój problem lub zwrócimy pełną kwotę!

COPYRIGHT © 2023 AC INFINITY INC. WSZELKIE PRAWA ZASTRZEŻONE

Żadna część materiałów, w tym grafiki i logotypy zawarte w tej instrukcji, nie może być kopiowana, powielana, reprodukowana, tłumaczona ani przetwarzana na jakikolwiek nośnik elektroniczny lub maszynowo czytelny, w całości ani w części, bez wyraźnej zgody AC Infinity Inc.

Samsung jest znakiem towarowym SAMSUNG ELECTRONICS CO., LTD.

www.acinfinity.com